



Как се сменя преден
долен носач на
CITROËN C3 III (SX) –
Ръководство за смяна

ПОДОБЕН ВИДЕО УРОК



Това видео показва процедура по смяна на сходна авто част на друг автомобил

Важно!

Тази процедура на смяна може да се използва за:

CITROËN C3 III (SX) 1.2 VTi 68, CITROËN C3 III (SX) 1.2 VTi 82, CITROËN C3 III (SX) 1.2 THP 110, CITROËN C3 III (SX) 1.6 BlueHDi 75, CITROËN C3 III (SX) 1.6 BlueHDi 100, CITROËN C3 III (SX) 1.6 HDi 90, CITROËN C3 III (SX) 1.6 VTi (SXNFPT), CITROËN C3 III (SX) 1.5 BlueHDi 100, CITROËN C3 III (SX) 1.2 PureTech 82, CITROËN C3 III (SX) 1.6 HDi 92, CITROËN C3 III (SX) 1.2 VTi 82 LPG, CITROËN C3 III (SX) 1.2 PureTech 82 LPG

Стъпките може малко да се различават в зависимост от конструкцията на автомобила.

Този урок беше създаден на основата на процедура за смяна на сходна част на: PEUGEOT 208 I Хечбек (CA_, CC_) 1.2

СМЯНА НА: ПРЕДЕН ДОЛЕН НОСАЧ – CITROËN C3 III (SX). СПИСЪК С НУЖНИТЕ ИНСТРУМЕНТИ:



- Телена четка
- Спрей WD-40
- Медна грес
- Накрайник Torx T55
- Гаечен накрайник № E8
- Гаечен накрайник № 16
- Гаечен накрайник № 18
- Гаечен накрайник № 32
- Дълга ударна вложка №17
- Тресчотка
- Динамометричен ключ
- Върток
- Лост тип кози крак
- Трансмисионен крик
- Клин за застопоряване на автомобил

Купи инструменти

Смяна на: преден долен носач – CITROËN C3 III (SX). Съвет:

- Процедурата по смяна е еднаква за левите и десните долни контролни рамена.
- Всичката работа трябва да се извършва при спрян двигател.

СМЯНА НА: ПРЕДЕН ДОЛЕН НОСАЧ – CITROËN C3 III (SX). ИЗПОЛЗВАЙТЕ СЛЕДНАТА ПРОЦЕДУРА:

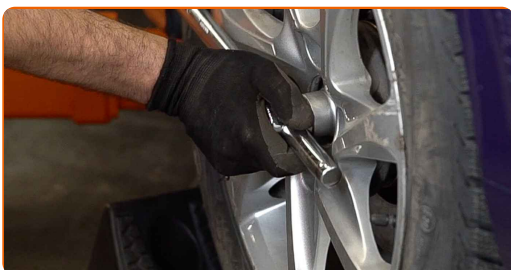
1 Застопорете колелата с клинове.



2 Разхлабете болтовете на колелата. Използвайте ударна вложка за джанти #17.



3 Разхлабете крепежните елементи на задвижващия вал. Използвайте тръбен ключ №32. Използвайте върток.



4 Повдигнете предната част на автомобила и го подпрете.

5 Развийте болтовете на колелото.



AUTODOC препоръчва:

- Важно! Дръжте колелото, докато развивате крепежните болтове. CITROËN C3 III (SX)

6 Отстранете колелото.



7 Почистете всичките съединения на лоста. Използвайте телена четка. Използвайте спрей WD-40.



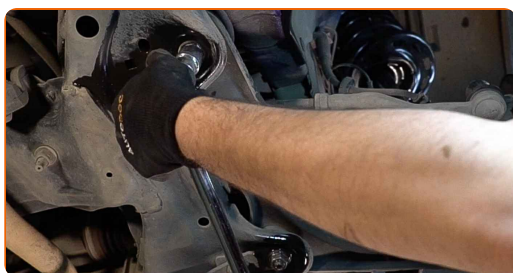
- 8** Развийте крепежните елементи на шарнира към шенкела. Използвайте тръбен ключ №Е8. Използвайте тръбен ключ №18. Използвайте тресчотен ключ.



- 9** Премахнете крепежния болт.



- 10** Разхлабете задният крепежен елемент на носача. Използвайте тръбен ключ №18. Използвайте върток.



- 11** Разхлабете предният крепежен елемент на носача. Използвайте тръбен ключ №18. Използвайте върток.



- 12** Развийте закрепването в задната част на носача. Използвайте Torx T55. Използвайте тръбен ключ №18. Използвайте тресчотен ключ.



- 13** Премахнете крепежния болт.



- 14** Отсъединете шарнира от шенкела. Използвайте лост тип кози крак.



- 15** Развийте крепежния елемент, който свързва задвижващия вал с главината на колелото.



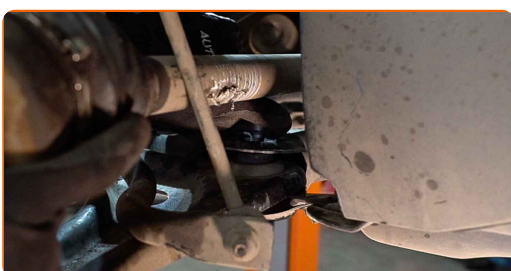
- 16** Премахнете задвижващия вал от шенкела.



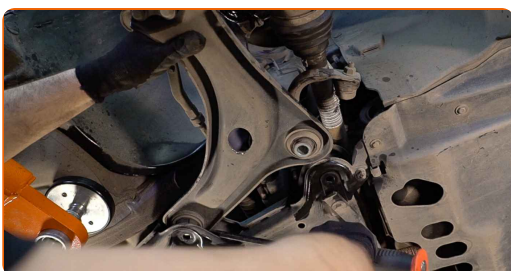
- 17** Развийте закрепването в предната част на носача. Използвайте Torx T55. Използвайте тръбен ключ №18. Използвайте тресчотен ключ.



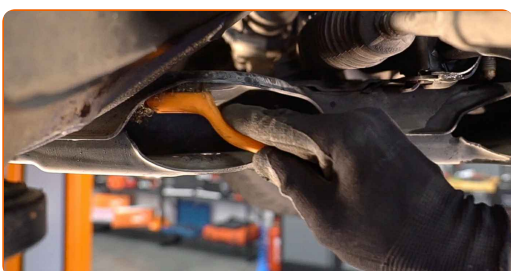
- 18** Премахнете крепежния болт.



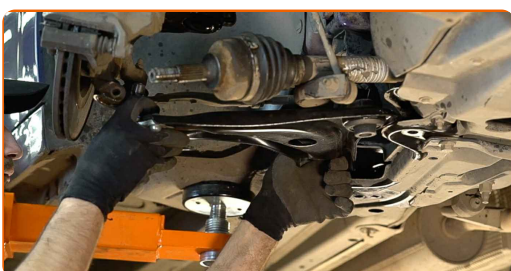
- 19** Снемете носача. Използвайте лост тип кози крак.



- 20** Почистете монтажните места и резбата на лоста на окачването. Използвайте телена четка. Използвайте спрей WD-40.



- 21** Поставете новия носач.



Смяна на: преден долен носач – CITROËN C3 III (SX). AUTODOC препоръчва:

- В процеса на сглобяване, използвайте само нови болтове и гайки.
- Не повреждайте маншона на шарнира.

22

Поставете крепежните елементи на носача.



23

Почистете шпонките на карето на задвижващия вал. Използвайте спрей WD-40.



24

Монтирайте полуската към главината на колелото.



25

Съединете шарнира към шенкела. Използвайте лост тип кози крак.



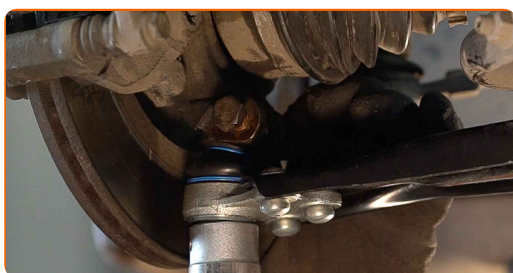
26

Подпрете носача. Използвайте хидравличен трансмисионен крик.



27

Монтирайте крепежния болт.



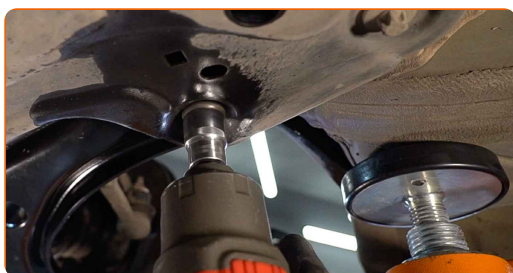
28

Завийте крепежния елемент свързващ шарнира с шенкела. Използвайте тръбен ключ №16. Използвайте тръбен ключ №E8. Използвайте тресчотен ключ.



29

Завийте закрепването в задната част на носача. Използвайте тръбен ключ №18.



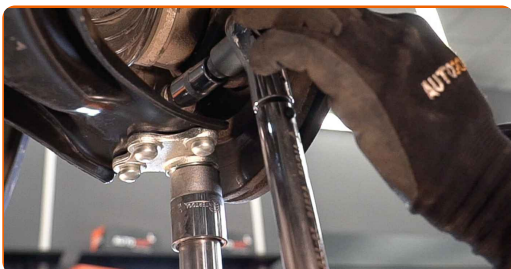
30

Завийте закрепването в предната част на носача. Използвайте тръбен ключ №18.



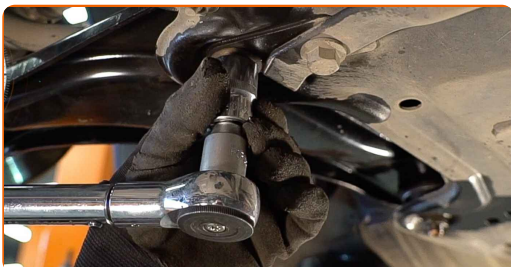
31

Стегнете закрепването на шарнирния болт. Използвайте тръбен ключ №16. Използвайте динамометричен ключ. Затегнете я с усилие от 40 Nm.



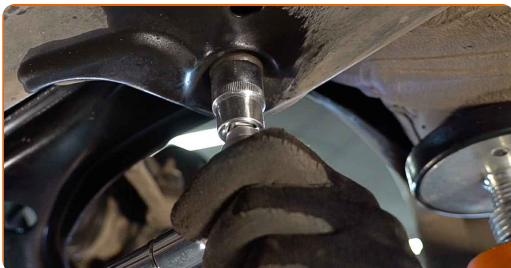
32

Затегнете предният крепежен елемент свързващ носача с подрамката. Използвайте тръбен ключ №18. Използвайте динамометричен ключ. Затегнете я с усилие от 120 Nm.



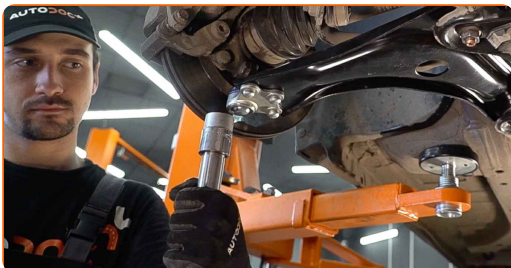
33

Затегнете задния крепежен елемент на носача. Използвайте тръбен ключ №18. Използвайте динамометричен ключ. Затегнете я с усилие от 120 Nm.



34

Махнете опората поставена под носача.



AUTODOC препоръчва:

- Смяна на: преден долен носач – CITROËN C3 III (SX). Смъкнете хидравличния крик плавно, без резки движения, за да избегнете повреждане на устройствата и механизми.

35

Третирайте всичките съединения на лоста. Използвайте медна грес.



36

Завийте гайката на полуоската.



37

Почистете монтажното място на джантата. Използвайте телена четка. Обработете контактната повърхност. Използвайте медна грес.



38

Монтирайте колелото.

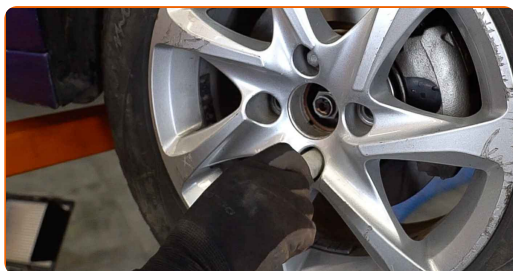


Смяна на: преден долен носач – CITROËN C3 III (SX). Експертите на AUTODOC препоръчват:

- За да избегнете нараняване, придържайте колелото при завиване на крепежните болтове.

39

Завийте болтовете на колелата. Използвайте ударна вложка за джанти #17.

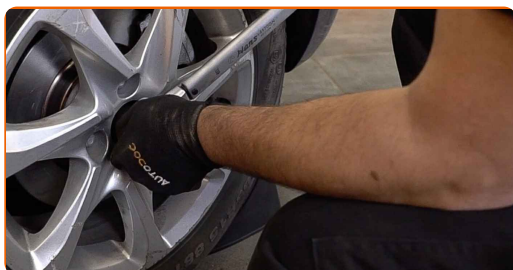


40

Спуснете автомобила.

41

Затегнете гайката на задвижващия вал. Използвайте тръбен ключ №32. Използвайте динамометричен ключ. Затегнете я с усилие от 245 Nm.



42

Затегнете болтовете на джантите в кръстосан ред. Използвайте динамометричен ключ. Затегнете я с усилие от 100 Nm.



43

Премахнете криковете и клиновете.



ДОБРА РАБОТА! 

ВИЖ ОЩЕ УРОЦИ

AUTODOC – КАЧЕСТВЕНИ И ДОСТЪПНИ АВТОЧАСТИ ОНЛАЙН

МОБИЛНОТО ПРИЛОЖЕНИЕ AUTODOC: СТРАХОТНИ ОФЕРТИ И
УДОБНО ПАЗАРУВАНЕ



**ГОЛЯМА СЕЛЕКЦИЯ ОТ РЕЗЕРВНИ ЧАСТИ ЗА КОЛАТА
ТИ**

НОСАЧ НА КОЛА: ШИРОК АСОРТИМЕНТ

ЗА ОТГОВОРНОСТТА:

Документът съдържа единствено съвети и препоръки, които могат да Ви бъдат полезни при смяна на детайли или ремонтни работи. AUTODOC не носи никаква отговорност за вреди, травми или щети по имущества настъпили в процеса на осъществяване на ремонтните дейности или замени на детайли, вследствие на некоректно използване или тълкуване на предоставената информация.

AUTODOC не носи отговорност за каквито и да е възможни грешки и неточности в дадената инструкция. Предоставеният материал има изключително опознавателен характер и не може да замени консултацията със специалисти.

AUTODOC не носи отговорност за неправилно или опасно използване на ремонтното оборудване, инструментите и резервните части. AUTODOC настоятелно препоръчва да работите внимателно и да спазвате правилата за безопасност при извършването на каквито и да е ремонтни работи. Помнете, че употребата на авточасти с ниско качество не гарантира нужното ниво на безопасност при шофиране.

© Copyright 2023 – Всичкото съдържание на този уебсайт, особено текстовете, фотографиите и графиките, е защитено от законите за авторското право. Всички права, включително за копиране, публикуване от трети страни, редактиране и превеждане, са притежавани от AUTODOC SE.