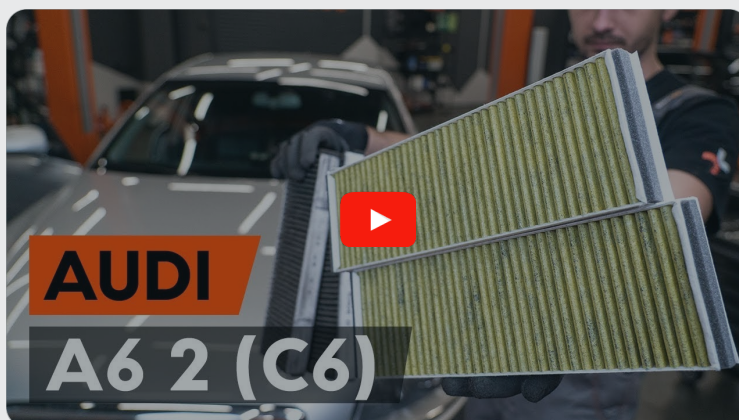


# **AUTODOC CLUB**

Как се сменя филтър  
купе на **AUDI R8 Купе**  
**(422, 423)** – Ръководство  
за смяна

## ПОДОБЕН ВИДЕО УРОК



Това видео показва процедура по смяна на сходна авто част на друг автомобил

### **Важно!**

Тази процедура на смяна може да се използва за:

AUDI R8 Купе (422, 423) 5.2 FSI quattro, AUDI R8 Купе (422, 423) 4.2 FSI quattro

Стъпките може малко да се различават в зависимост от конструкцията на автомобила.

Този урок беше създаден на основата на процедура за смяна на сходна част на: AUDI A6 Седан (4F2, C6) 2.0 TDI

СМЯНА НА: ФИЛТЪР КУПЕ – AUDI R8 КУПЕ (422, 423). ИНСТРУМЕНТИТЕ, КОИТО ВИ ТРЯБВАТ:



• Гаечен накрайник № 8

• Тресчотка

**Купи инструменти**

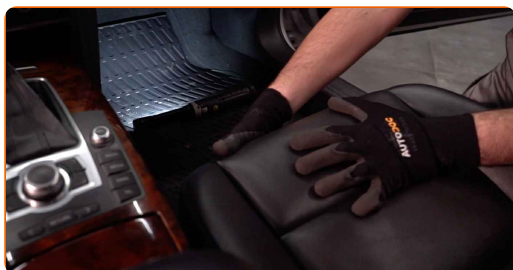
Смяна на: филтър купе – AUDI R8 Купе (422, 423). Експертите на AUTODOC препоръчват:

- Заменяйте поленовия филтър не по-рядко от 1 път за 6 месеца, в началото на пролетния и есенния сезон.
- Следете сроковете, препоръките и изискванията за експлоатация на резервните части, предоставени от производителя.
- Ако въздушният поток, подаван в купето намелее рязко, заменете поленовия филтър по-рано от планираното техническо обслужване.
- Моля, имайте предвид: всичката работа по колата – AUDI R8 Купе (422, 423) – трябва да се извърши с изключен двигател.

## ИЗВЪРШЕТЕ ЗАМЯНАТА В СЛЕДНАТА ПОСЛЕДОВАТЕЛНОСТ:

1

Преместете седалката на пътника назад докрай.

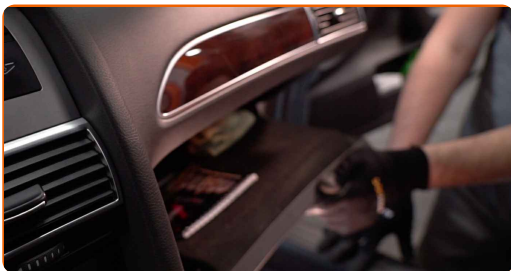


2

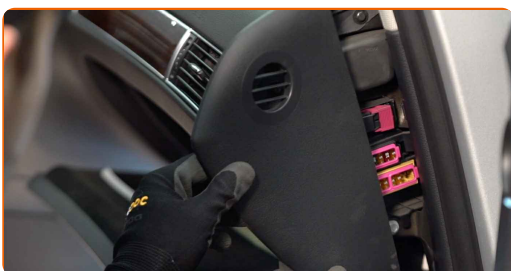
Развийте закрепващите винтове на жабката. Използвайте тръбен ключ №8. Изполвайте тресчотен ключ.



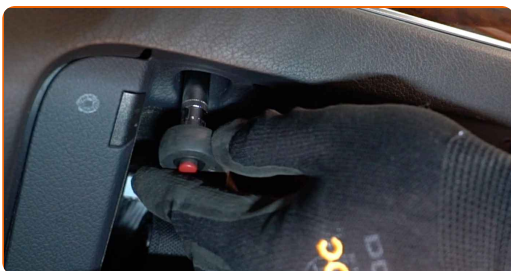
**3** Отворете жабката.



**4** Повдигнете, внимателното освободете от крепежните елементи и премахнете страничния декоративен панел от страната на пътника.



**5** Развийте закрепващите винтове на жабката. Използвайте тръбен ключ №8. Използвайте тресчотен ключ.



**6** Демонтирайте жабката.



Смяна на: филтър купе – AUDI R8 Купе (422, 423). Професионалистите препоръчват:

- Внимавайте да не повредите крепежните елементи на жабката.

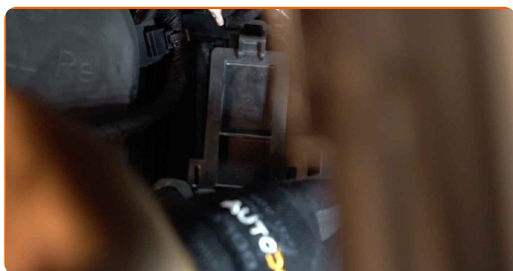
7

Откачете конектора от жабката.



8

Демонтирайте капака на корпуса на поленовия филтър.



9

Премахнете филтрите на купето.

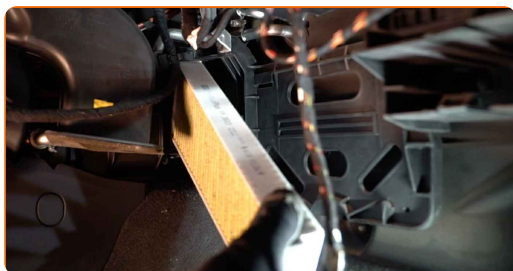


Смяна на: филтър купе – AUDI R8 Купе (422, 423). Съвет от AUTODOC:

- Не се опитвайте да почистите и да използвате повторно стария филтър - това ще се отрази на качеството на пречиствания въздух за купето.

10

Монтирайте филтрите на купето.

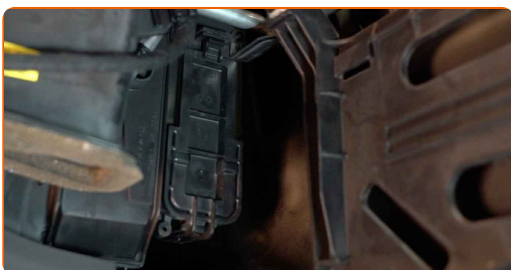


**AUTODOC препоръчва:**

- Смяна на: филтър купе – AUDI R8 Купе (422, 423). Уверете се, че сте разположили филтриращия елемент правилно. Не допускайте отклонения.
- Обърнете внимание на маркировката на филтъра за направлението на въздушния поток.
- AUDI R8 Купе (422, 423) – Важно е да използвате само висококачествени филтри.

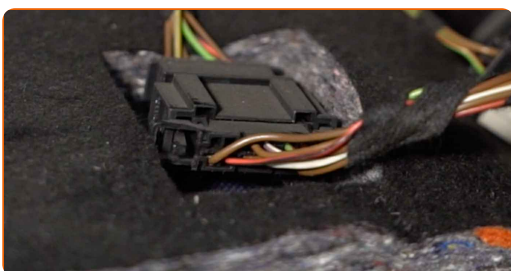
**11**

Монтирайте капака на корпуса на поленовия филтър. Уверете се, че сте чули щракване, което потвърждава правилното монтиране и заключване.



**12**

Включете конектора на жабката.



**13**

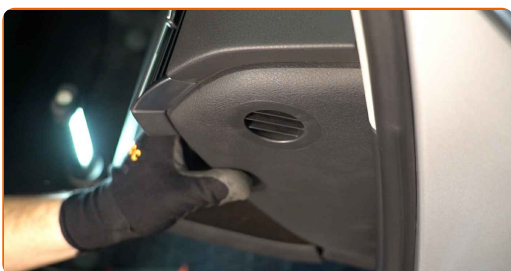
Поставете жабката.



**14** Завийте закрепващите винтове на жабката. Използвайте тръбен ключ №8. Изполвайте тресчотен ключ.



**15** Монтирайте страничния декоративен пластмасов панел. Наместете частта чрез водачите и заключете крепежните елементи.



**AUTODOC препоръчва:**

- Смяна на: филтър купе – AUDI R8 Купе (422, 423). Не използвайте прекомерна сила при монтаж. Това може да повреди крепежните елементи.

**16** Затворете жабката.





17

Върнете седалката на пътника в първоначалното ѝ положение.



18

Включете запалването.

19

Включете климатика. Това е нужно, за да се уверите, че компонента работи правилно.

20

Изключете запалването.

**ДОБРА РАБОТА!** 

**ВИЖ ОЩЕ УРОЦИ**

## AUTODOC – КАЧЕСТВЕНИ И ДОСТЪПНИ АВТОЧАСТИ ОНЛАЙН

МОБИЛНОТО ПРИЛОЖЕНИЕ AUTODOC: СТРАХОТНИ ОФЕРТИ И  
УДОБНО ПАЗАРУВАНЕ



**+ AUTODOC**

GET IT ON  
**Google Play**

Download on the  
**App Store**

**Download**

**ГОЛЯМА СЕЛЕКЦИЯ ОТ РЕЗЕРВНИ ЧАСТИ ЗА КОЛАТА  
ТИ**

**ФИЛТЪР КУПЕ: ШИРОК АСОРТИМЕНТ**

### **ЗА ОТГОВОРНОСТТА:**

Документът съдържа единствено съвети и препоръки, които могат да Ви бъдат полезни при смяна на детайли или ремонтни работи. AUTODOC не носи никаква отговорност за вреди, травми или щети по имущества настъпили в процеса на осъществяване на ремонтните дейности или замени на детайли, вследствие на некоректно използване или тълкуване на предоставената информация.

AUTODOC не носи отговорност за каквито и да е възможни грешки и неточности в дадената инструкция. Предоставеният материал има изключително опознавателен характер и не може да замени консултацията със специалисти.

AUTODOC не носи отговорност за неправилно или опасно използване на ремонтното оборудване, инструментите и резервните части. AUTODOC настоятелно препоръчва да работите внимателно и да спазвате правилата за безопасност при извършването на каквито и да е ремонтни работи. Помнете, че употребата на авточасти с ниско качество не гарантира нужното ниво на безопасност при шофиране.

© Copyright 2023 – Всичкото съдържание на този уебсайт, особено текстовете, фотографиите и графиките, е защитено от законите за авторското право. Всички права, включително за копиране, публикуване от трети страни, редактиране и превеждане, са притежавани от AUTODOC GmbH.