

# AUTODOC CLUB

Как се сменя масло и  
маслен филтър на **AUDI  
100 C3 Седан (44, 44Q)** –  
Ръководство за смяна

## ПОДОБЕН ВИДЕО УРОК



Това видео показва процедура по смяна на сходна авто част на друг автомобил

### **Важно!**

Тази процедура на смяна може да се използва за:

AUDI 100 C3 Седан (44, 44Q) 1.8, AUDI 100 C3 Седан (44, 44Q) 1.8 Cat, AUDI 100 C3 Седан (44, 44Q) 1.9, AUDI 100 C3 Седан (44, 44Q) 2.0, AUDI 100 C3 Седан (44, 44Q) 2.0 Cat, AUDI 100 C3 Седан (44, 44Q) 2.1, AUDI 100 C3 Седан (44, 44Q) 2.2, AUDI 100 C3 Седан (44, 44Q) 2.2 Turbo, AUDI 100 C3 Седан (44, 44Q) 2.3 E, AUDI 100 C3 Седан (44, 44Q) 1.8 quattro, AUDI 100 C3 Седан (44, 44Q) 1.8 Cat quattro, AUDI 100 C3 Седан (44, 44Q) 2.2 quattro, AUDI 100 C3 Седан (44, 44Q) 2.2 E Turbo quattro, AUDI 100 C3 Седан (44, 44Q) 2.3 E quattro, AUDI 100 C3 Седан (44, 44Q) 2.3 quattro (NF), (+ 3)

Стъпките може малко да се различават в зависимост от конструкцията на автомобила.

Този урок беше създаден на основата на процедура за смяна на сходна част на: AUDI 80 B4 Седан (8C2) 2.0

СМЯНА НА: МАСЛО И МАСЛЕН ФИЛТЪР – AUDI 100  
С3 СЕДАН (44, 44Q) – ИНСТРУМЕНТИТЕ, КОИТО  
МОЖЕ ДА ПОТРЯБАВАТ:



- Телена четка
- Универсален спрей за почистване
- Динамометричен ключ
- Гаечен накрайник № 17
- Вложка за маслен филтър 76/14-F
- Тресчотка
- Фуния
- Съд за събиране на масло
- Защитен калъф за калници

**Купи инструменти**

Смяна на: масло и маслен филтър – AUDI 100 С3 Седан (44, 44Q). Съвет от експертите на AUTODOC:

- Сменяйте масления филтър всеки път, когато сменяте моторното масло.
- Използвайте ръкавици, за да избегнете контакт с горещата течност.
- Всичката работа трябва да се извършва при спрян двигател.

## СМЯНА НА: МАСЛО И МАСЛЕН ФИЛТЪР – AUDI 100 С3 СЕДАН (44, 44Q). ПРЕПОРЪЧИТЕЛНА ПОСЛЕДОВАТЕЛНОСТ ОТ СТЪПКИ:

1

Повдигнете колата с крик или я поставете над сервизен канал.

### AUTODOC препоръчва:

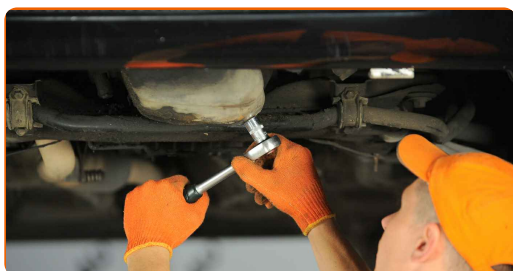
- Автомобилът трябва да е разположен на равна повърхност. Ако е наклонен, то пробката на картера трябва да се намира в най-ниската точка.
- Развийте капачката на гърловината за масло.

2

Почистете областта на отворието за източване на картера. Използвайте телена четка. Използвайте универсален почистващ спрей.

3

Развийте пробката за източване. Използвайте тръбен ключ №17. Използвайте тресчотен ключ.



4 Сложете съд за събиране на старо масло с капацитет от поне 4 литра под отворстието за източване.



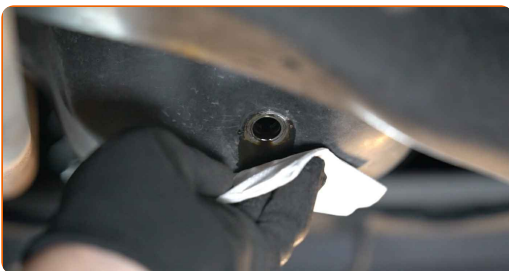
5 Източете старото масло.



Смяна на: масло и маслен филтър – AUDI 100 С3 Седан (44, 44Q).  
AUTODOC препоръчва:

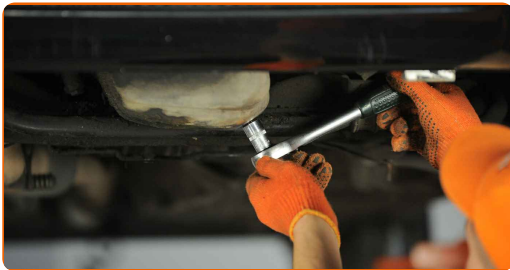
- Внимание! Маслото може да бъде горещо.
- Изчакайте маслото напълно да се източи от отворстието за източване.

6 Почистете областта на отворстието за източване на картера.



7

Завийте новата пробка за източване и я затегнете. Използвайте тръбен ключ №17. Използвайте динамометричен ключ. Затегнете я с усилие от 30 Nm.



8

Почистете областта на отворието за източване на картера. Използвайте универсален почистващ спрей.



9

Спуснете автомобила.

10

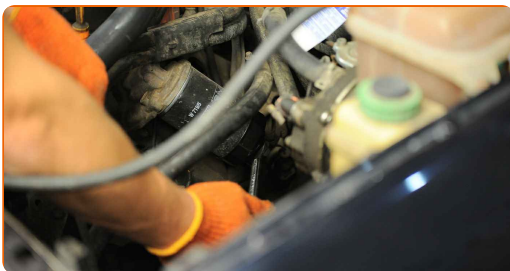
Отворете капака на двигателя.

11

Използвайте защитно покривало за калници, за да предотвратите повреждане на боята и пластмасовите части на колата.

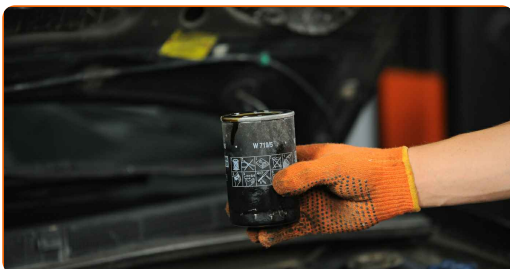
12

Развийте масления филтър. Използвайте накрайник 76/14-F. Използвайте тресчотен ключ.



13

Сложете стария маслен филтър в съда.

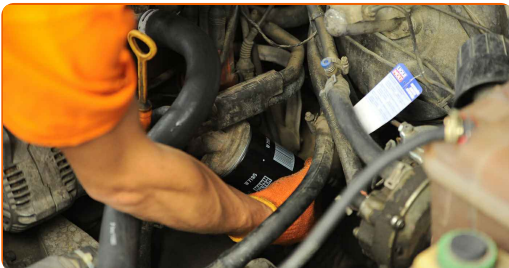


**14** Почистете монтажното място на масления филтър. Използвайте универсален почистващ спрей.

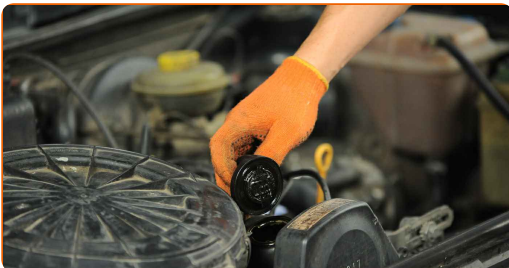
**15** Смажете гуменото уплътнение на новия филтър с малко количество ново масло.



**16** Завийте новия филтър на мястото му. Използвайте накрайник 76/14-F. Спазвайте препоръчителната сила на затягане.

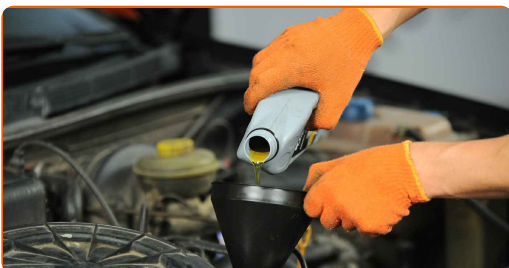


**17** Свалете капачката за маслото.



**18** Сложете фунията.

**19** Налейте маслото в двигателя чрез гърловината. Нужно количество масло: 3,0 л.



Смяна на: масло и маслен филтър – AUDI 100 С3 Седан (44, 44Q).  
Експертите на AUTODOC препоръчват:

- Използвайте масло, препоръчано от производителя.

20

Проверете нивото на маслото чрез щеката за масло. Ако е необходимо, добавете масло.

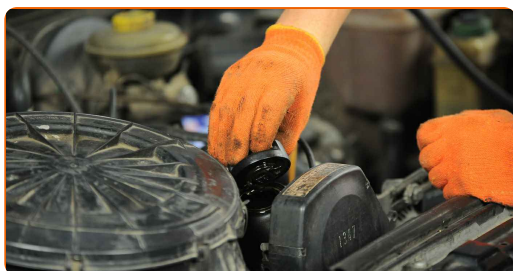


**Обърнете внимание!**

- Нивото на маслото трябва да бъде между обозначенията Min и Max.

21

Поставете капачката за маслото.



22

Затегнете капачката на гърловината за наливане на масло.

23

Запалете двигателя за няколко минути. След като предупредителната светлина за масло на таблото се изключи, спрете двигателя.



- 24** 5 минути след спиране на двигателя, проверете нивото на маслото по щеката. Ако е необходимо, долейте масло.

### Обърнете внимание!

- Нивото на маслото трябва да бъде между обозначенията Min и Max.
- Уверете се, че капачката на гърловината за масло е добре затегната.
- Проверете херметичността на резбованата пробка на отворието за източване и уплътнението на масления филтър. Ако е нужно, внимателно ги затегнете.

- 25** Премахнете покривалото на калника.

- 26** Затворете капака на двигателя.

### AUTODOC препоръчва:

- Имайте предвид, че предупредителната светлина, която посочва недостатъчно налягане в смазочната система, може да остане включена за по-дълго от обичайното. След няколко секунди, маслото ще изпълни каналите и лампата ще изгасне.
- За да защитите околната среда от замърсяване, изхвърляйте използваните филтри на специализирани пунктове за събиране отпадъци.

**ДОБРА РАБОТА!** 

**ВИЖ ОЩЕ УРОЦИ**

## AUTODOC – КАЧЕСТВЕНИ И ДОСТЪПНИ АВТОЧАСТИ ОНЛАЙН

МОБИЛНОТО ПРИЛОЖЕНИЕ AUTODOC: СТРАХОТНИ ОФЕРТИ И  
УДОБНО ПАЗАРУВАНЕ



**AUTODOC+**

GET IT ON  
**Google Play**

Download on the  
**App Store**

**Download**

**ГОЛЯМА СЕЛЕКЦИЯ ОТ РЕЗЕРВНИ ЧАСТИ ЗА КОЛАТА  
ТИ**

**МАСЛЕН ФИЛТЪР: ШИРОК АСОРТИМЕНТ**

### **ЗА ОТГОВОРНОСТТА:**

Документът съдържа единствено съвети и препоръки, които могат да Ви бъдат полезни при смяна на детайли или ремонтни работи. AUTODOC не носи никаква отговорност за вреди, травми или щети по имуществата настъпили в процеса на осъществяване на ремонтните дейности или замени на детайли, вследствие на некоректно използване или тълкуване на предоставената информация.

AUTODOC не носи отговорност за каквито и да е възможни грешки и неточности в дадената инструкция. Предоставеният материал има изключително опознавателен характер и не може да замени консултацията със специалисти.

AUTODOC не носи отговорност за неправилно или опасно използване на ремонтното оборудване, инструментите и резервните части. AUTODOC настоятелно препоръчва да работите внимателно и да спазвате правилата за безопасност при извършването на каквито и да е ремонтни работи. Помнете, че употребата на авточасти с ниско качество не гарантира нужното ниво на безопасност при шофиране.

© Copyright 2022 – Всичкото съдържание на този уебсайт, особено текстовете, фотографиите и графиките, е защитено от законите за авторското право. Всички права, включително за копиране, публикуване от трети страни, редактиране и превеждане, са притежавани от AUTODOC GmbH.