



Как се сменя масло и  
маслен филтър на  
**ALPINA ROADSTER (Z8)**  
– Ръководство за смяна

## ПОДОБЕН ВИДЕО УРОК



Това видео показва процедура по смяна на сходна авто част на друг автомобил

** Важно!**

Тази процедура на смяна може да се използва за:  
ALPINA ROADSTER (Z8) 4.8 V8

Стъпките може малко да се различават в зависимост от конструкцията на  
автомобила.

Този урок беше създаден на основата на процедура за смяна на сходна част  
на: BMW X5 (E53) 4.4 i

**СМЯНА НА: МАСЛО И МАСЛЕН ФИЛТЪР – ALPINA ROADSTER (Z8). ИНСТРУМЕНТИТЕ, КОИТО ЩЕ ВИ ТРЯБВАТ:**



- Телена четка
- Универсален спрей за почистване
- Гаечен накрайник № 17
- Гаечен накрайник № 36
- Тресчотка
- Динамометричен ключ
- Плоска Отвертка
- Фуния
- Съд за събиране на масло
- Защитен калъф за калници

**Купи инструменти**

Смяна на: масло и маслен филтър – ALPINA ROADSTER (Z8). Експертите на AUTODOC препоръчват:

- Сменяйте масления филтър всеки път, когато сменят моторното масло.
- Винаги използвайте нови уплътнения при монтажа.
- Използвайте ръкавици, за да избегнете контакт с горещата течност.
- Всичката работа трябва да се извършва при спрян двигател.

## СМЯНА НА: МАСЛО И МАСЛЕН ФИЛТЪР – ALPINA ROADSTER (Z8). ПРЕДПРИЕТЕ СЛЕДНИТЕ СЪПКИ:

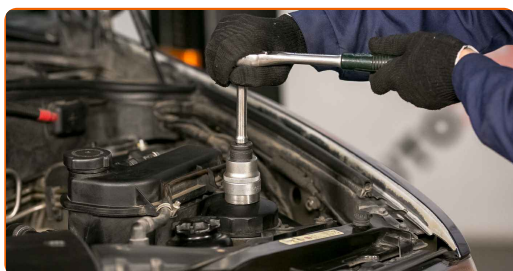
**1** Отворете капака на двигателя.

**2** Използвайте защитно покривало за калници, за да предотвратите повреждане на боята и пластмасовите части на колата.

**3** Развийте капачката на гърловината за масло.



**4** Свалете чашата на филтъра, заедно със стария филтроелемент. Използвайте тръбен ключ №36. Използвайте тресчотен ключ.



**5** Подгответе съд за стария маслен филтър.



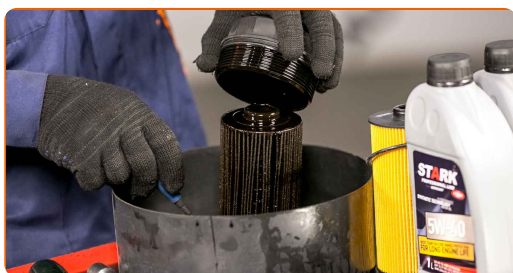
**6** Сложете стария маслен филтър в съда.



**Смяна на: масло и маслен филтър – ALPINA ROADSTER (Z8). Съвет:**

- Поставете съда. Маслото започва да се източва от отворстието веднага щом бъде отстранен масления филтър.

**7** Отстранете масления филтър от капака кутия.

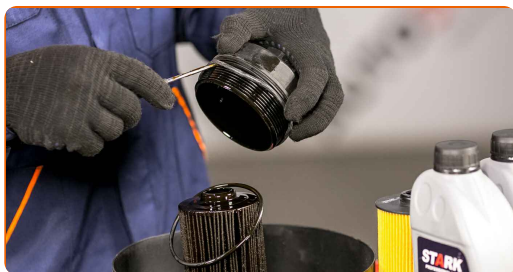


**8** Премахнете уплътнителния пръстен на капака на масления филтър. Използвайте права отвертка.



**9** Почистете капачката на корпуса на масления филтър. Използвайте универсален почистващ спрей.

**10** Поставете новия уплътнителен пръстен на монтажното място на капака на масления филтър.



**11** Монтирайте новия маслен филтър на монтажното място на капака на филтъра.



### Обърнете внимание!

- Уверете се, че сте монтирали новия филтър правилно. Внимавайте да не размените страните на частта.

**12** Почистете монтажното място на масления филтър.



**13** Смажете гуменото уплътнение на новия филтър с малко количество ново масло.

**14.1** Поставете капачката на корпуса на масления филтър и я завийте.



**14.2** Използвайте тръбен ключ №36. Използвайте динамометричен ключ. Затегнете я с усилие от 25 Nm.



**15** Повдигнете колата с крик или я поставете над сервизен канал.

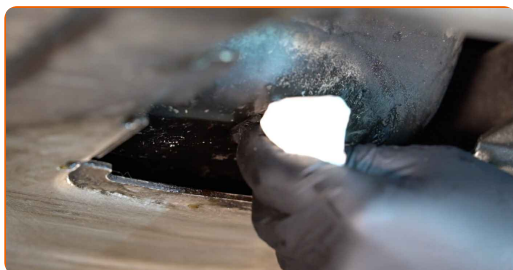


Смяна на: масло и маслен филтър – ALPINA ROADSTER (Z8). AUTODOC препоръчва:

- Автомобилът трябва да е разположен на равна повърхност. Ако е наклонен, то пробката на картера трябва да се намира в най-ниската точка.
- Всичката работа трябва да се извършва при охладен двигател.

16

Почистете областта на отворието за източване на картера. Използвайте телена четка. Използвайте универсален почистващ спрей.

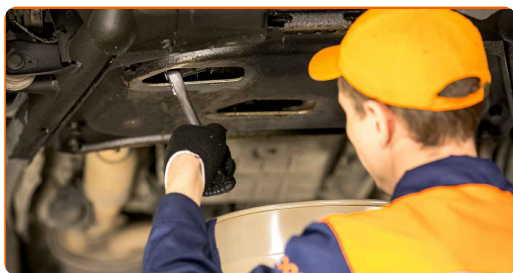


17

Сложете съд за събиране на старо масло с капацитет от поне 9 литра под отворието за източване.

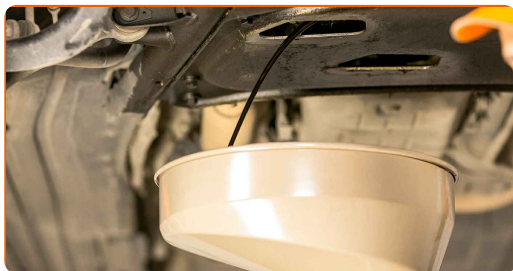
18

Развийте пробката за източване. Използвайте тръбен ключ №17. Използвайте тресчотен ключ.



19

Източете старото масло.





Смяна на: масло и маслен филтър – ALPINA ROADSTER (Z8). Съвет от експертите на AUTODOC:

- Внимание! Маслото може да бъде горещо.
- Изчакайте маслото напълно да се източи от отворието за източване.

20

Почистете областта на отворието за източване на картера.



21

Завийте новата пробка за източване и я затегнете. Използвайте тръбен ключ №17. Използвайте динамометричен ключ. Затегнете я с усилие от 25 Nm.



22

Спуснете автомобила.

23

Свалете капачката за маслото. Сложете фунията.



24

Налейте препоръчаното от производителя на колата ново масло в двигателя.



Смяна на: масло и маслен филтър – ALPINA ROADSTER (Z8). Съвет от AUTODOC:

- Използвайте масло, препоръчано от производителя.

25

Проверете нивото на маслото чрез щеката за масло. Ако е необходимо, добавете масло.



**Обърнете внимание!**

- Нивото на маслото трябва да бъде между обозначенията Min и Max.

26

Поставете капачката за маслото.



27

Затегнете капачката на гърловината за наливане на масло.

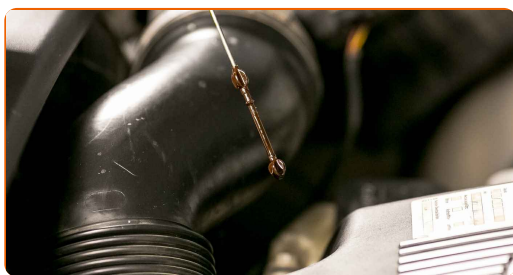
28

Запалете двигателя за няколко минути. След като предупредителната светлина за масло на таблото се изключи, спрете двигателя.



29

5 минути след спиране на двигателя, проверете нивото на маслото по щеката. Ако е необходимо, долейте масло.



### Обърнете внимание!

- Нивото на маслото трябва да бъде между обозначенията Min и Max.
- Уверете се, че капачката на гърловината за масло е добре затегната.
- Проверете херметичността на резбованата пробка на отворието за източване и уплътнението на масления филтър. Ако е нужно, внимателно ги затегнете.

30

Премахнете покривалото на калника.

31

Затворете капака на двигателя.

Смяна на: масло и маслен филтър – ALPINA ROADSTER (Z8).

Професионалистите препоръчват:

- Имайте предвид, че предупредителната светлина, която посочва недостатъчно налягане в смазочната система, може да остане включена за по-дълго от обичайното. След няколко секунди, маслото ще изпълни каналите и лампата ще изгасне.
- За да защитите околната среда от замърсяване, изхвърляйте използваните филтри на специализирани пунктове за събиране отпадъци.

**ДОБРА РАБОТА!** 

[ВИЖ ОЩЕ УРОЦИ](#)

# AUTODOC – КАЧЕСТВЕНИ И ДОСТЪПНИ АВТОЧАСТИ ОНЛАЙН

МОБИЛНОТО ПРИЛОЖЕНИЕ AUTODOC: СТРАХОТНИ ОФЕРТИ И  
УДОБНО ПАЗАРУВАНЕ



**ГОЛЯМА СЕЛЕКЦИЯ ОТ РЕЗЕРВНИ ЧАСТИ ЗА КОЛАТА  
ТИ**

**МАСЛЕН ФИЛТЪР: ШИРОК АСОРТИМЕНТ**

## **ЗА ОТГОВОРНОСТТА:**

Документът съдържа единствено съвети и препоръки, които могат да Ви бъдат полезни при смяна на детайли или ремонтни работи. AUTODOC не носи никаква отговорност за вреди, травми или щети по имуществата настъпили в процеса на осъществяване на ремонтните дейности или замени на детайли, вследствие на некоректно използване или тълкуване на предоставената информация.

AUTODOC не носи отговорност за каквито и да е възможни грешки и неточности в дадената инструкция. Предоставеният материал има изключително опознавателен характер и не може да замени консултацията със специалисти.

AUTODOC не носи отговорност за неправилно или опасно използване на ремонтното оборудване, инструментите и резервните части. AUTODOC настоятелно препоръчва да работите внимателно и да спазвате правилата за безопасност при извършването на каквито и да е ремонтни работи. Помнете, че употребата на авточасти с ниско качество не гарантира нужното ниво на безопасност при шофиране.

© Copyright 2023 – Всичкото съдържание на този уебсайт, особено текстовете, фотографиите и графиките, е защитено от законите за авторското право. Всички права, включително за копиране, публикуване от трети страни, редактиране и превеждане, са притежавани от AUTODOC SE.