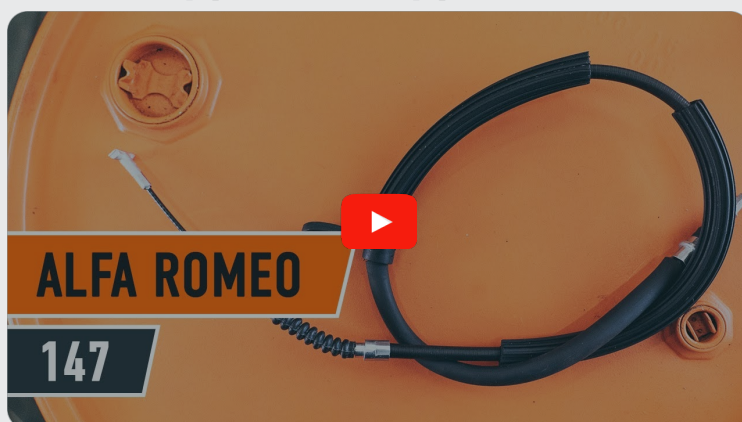


# **AUTODOC CLUB**

Как се сменя жило за  
ръчна спирачка на **ALFA  
ROMEO 156 Седан (932)**  
– Ръководство за смяна

## ПОДОБЕН ВИДЕО УРОК



Това видео показва процедура по смяна на сходна авто част на друг автомобил

### **Важно!**

Тази процедура на смяна може да се използва за:

ALFA ROMEO 156 Седан (932) 1.6 16V T.SPARK, ALFA ROMEO 156 Седан (932) 1.8 16V T.SPARK, ALFA ROMEO 156 Седан (932) 2.0 16V T.SPARK, ALFA ROMEO 156 Седан (932) 2.5 V6 24V, ALFA ROMEO 156 Седан (932) 1.9 JTD, ALFA ROMEO 156 Седан (932) 2.4 JTD, ALFA ROMEO 156 Седан (932) 3.2 GTA, ALFA ROMEO 156 Седан (932) 2.0 JTS, ALFA ROMEO 156 Седан (932) 1.9 JTD 16V

Стъпките може малко да се различават в зависимост от конструкцията на автомобила.

Този урок беше създаден на основата на процедура за смяна на сходна част на: ALFA ROMEO 147 (937) 1.6 16V T.SPARK

**СМЯНА НА: ЖИЛО ЗА РЪЧНА СПИРАЧКА – ALFA ROMEO 156 СЕДАН (932). СПИСЪК С НУЖНИТЕ ИНСТРУМЕНТИ:**



- Телена четка
- Спрей WD-40
- Универсален спрей за почистване
- Динамометричен ключ
- Комбиниран гаечен ключ №10
- Комбиниран гаечен ключ №13
- Гаечен накрайник № 10
- Чук
- Клеци за водна помпа
- Лост тип кози крак
- Клин за застопоряване на автомобил

**Купи инструменти**

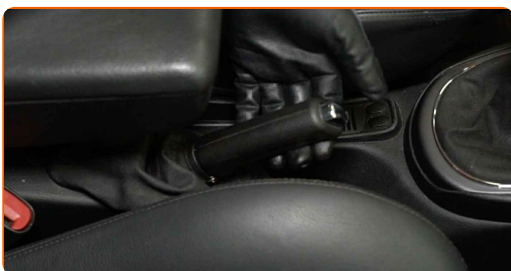
Смяна на: жило за ръчна спирачка – ALFA ROMEO 156 Седан (932).  
AUTODOC препоръчва:

- Сменяйте жилата на ръчната спирачка по двойки.
- Моля, имайте предвид: всичката работа по колата – ALFA ROMEO 156 Седан (932) – трябва да се извърши с изключен двигател.

## ИЗВЪРШЕТЕ СМЯНАТА В СЛЕДНАТА ПОСЛЕДОВАТЕЛНОСТ:

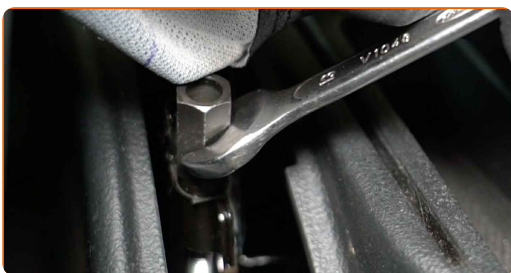
1

Притиснете привода на лоста на ръчната спирачка към спирачният апарат.



2

Разхлабете жилото на ръчната спирачка. Използвайте комбиниран гаечен ключ № 13.



3

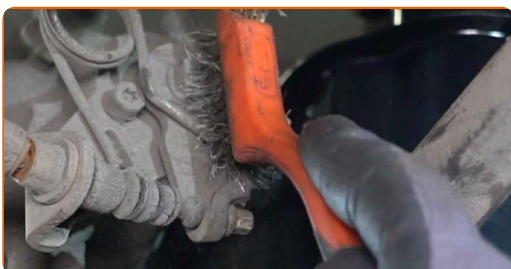
Застопорете колелата с клинове.

4

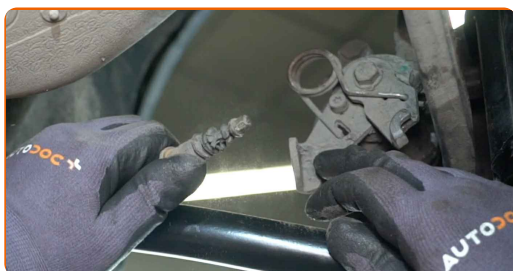
Повдигнете задната част на автомобила и го подпрете.

5

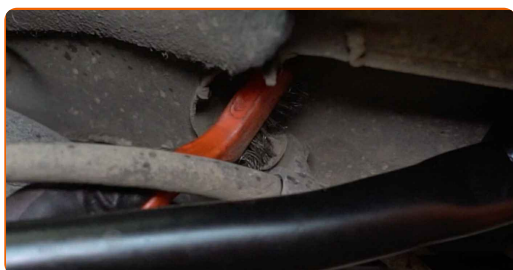
Почистете крепежния елемент на жилото на ръчната спирачка. Използвайте телена четка. Използвайте универсален почистващ спрей.



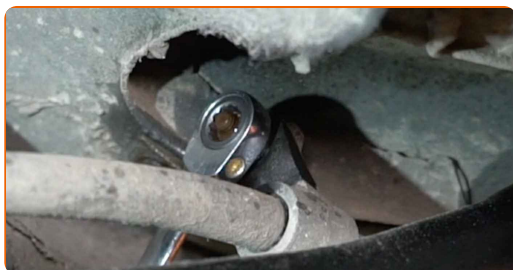
- 6** Откачете жилото на ръчната спирачка от спирачния апарат. Използвайте лост тип кози крак. Използвайте клещи за водна помпа.



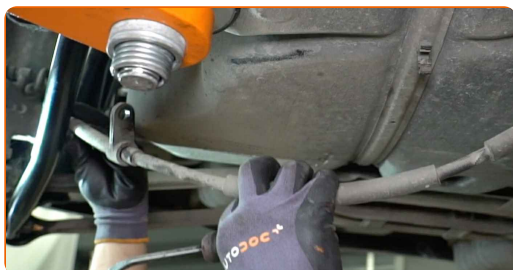
- 7** Почистете крепежния елемент на жилото на ръчната спирачка. Използвайте телена четка. Използвайте спрей WD-40.



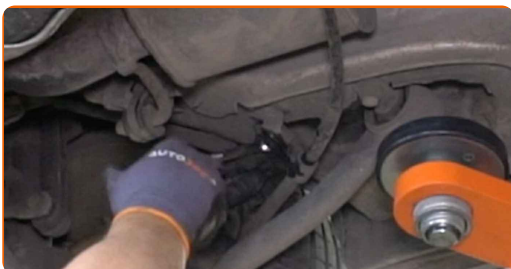
- 8** Развийте крепежния елемент на жилото на ръчната спирачка. Използвайте комбиниран гаечен ключ № 10.



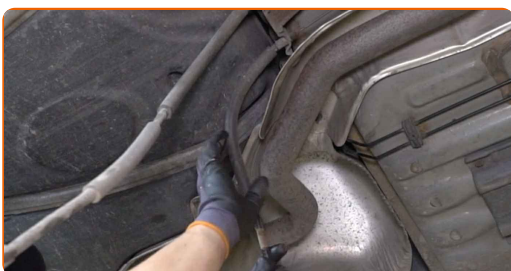
- 9** Откачете жилото на ръчната спирачка от каросерията. Използвайте лост тип кози крак.



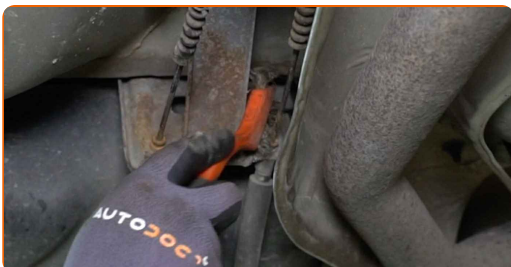
- 10** Развийте крепежния елемент на жилото на ръчната спирачка. Използвайте комбиниран гаечен ключ № 10.



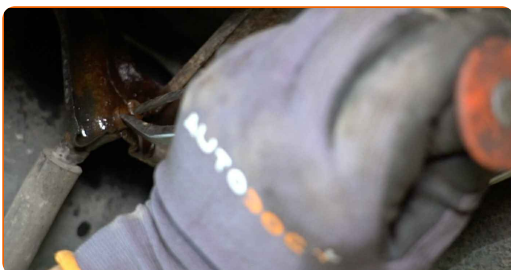
- 11** Откачете жилото на ръчната спирачка от каросерията. Използвайте лост тип кози крак.



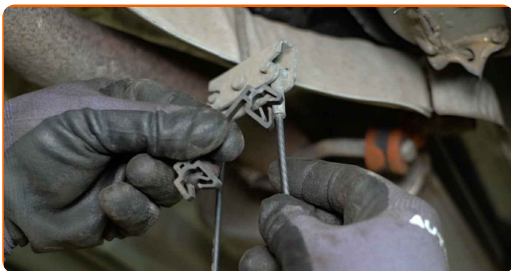
- 12** Почистете крепежния елемент на жилото на ръчната спирачка. Използвайте телена четка. Използвайте спрей WD-40.



- 13** Отстранете фиксатора държач на жилото на ръчната спирачка. Използвайте лост тип кози крак. Използвайте чук.

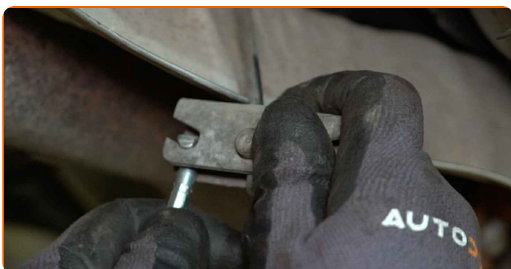


**14** Освободите жилото на ръчната спирачка.

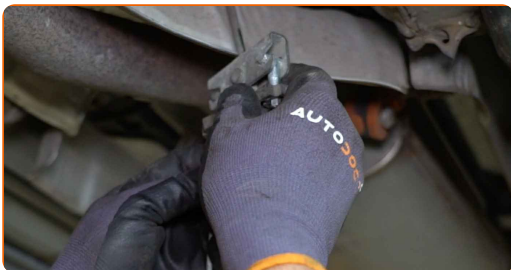


**15** Премахнете жилото на ръчната спирачка.

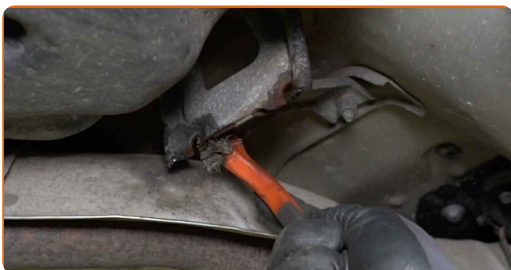
**16** Монтирайте новото жило на ръчната спирачка.



**17** Закрепете жилото на ръчната спирачка.



**18** Почистете монтажните места на жилото на ръчната спирачка. Използвайте телена четка. Използвайте спрей WD-40.

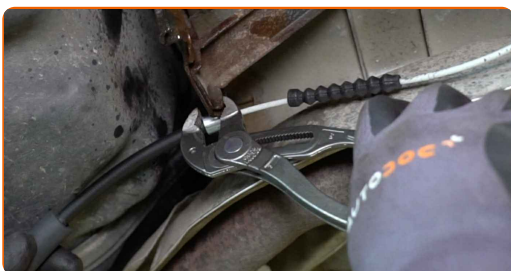




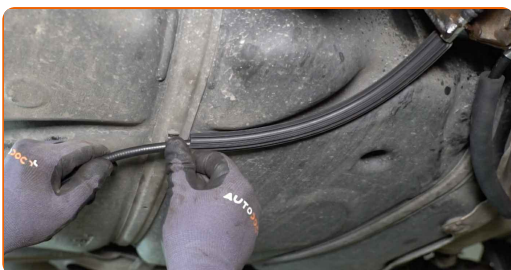
**19** Закрепете жилото към механизма на ръчната спирачка.



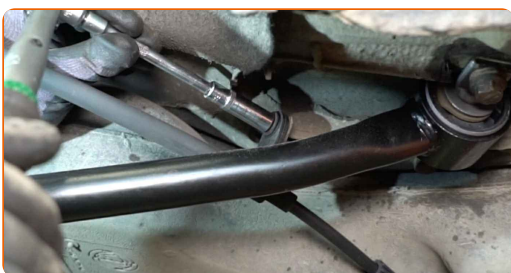
**20** Закрепете жилото на ръчната спирачка с фиксиращата щипка. Използвайте клещи за водна помпа.



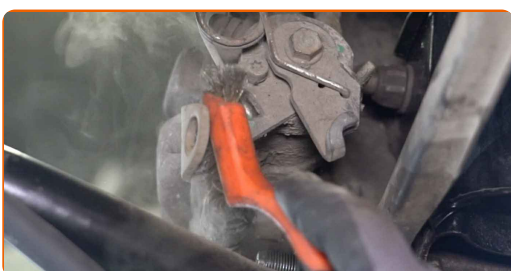
**21** Закрепете жилото на ръчната спирачка към каросерията.



**22** Завийте крепежния елемент на жилото на ръчната спирачка. Използвайте тръбен ключ №10. Използвайте динамометричен ключ. Затегнете я с усилие от 6 Nm.

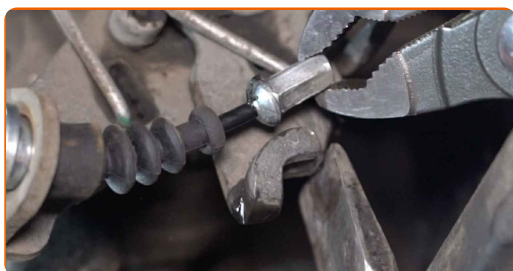


**23** Почистете крепежния елемент на жилото на ръчната спирачка. Използвайте телена четка. Използвайте универсален почистващ спрей.





- 24** Монтирайте жилото на ръчната спирачка в скобата на спирачния апарат. Използвайте лост тип кози крак. Използвайте клещи за водна помпа.



- 25** Спуснете автомобила.

- 26** Премахнете криковите и клиновете.

- 27** Регулирайте обтягането на жилото на ръчната спирачка. Използвайте комбиниран гаечен ключ № 13.



- 28** Задействайте ръчната спирачка.



**ДОБРА РАБОТА!** 

**ВИЖ ОЩЕ УРОЦИ**

## AUTODOC – КАЧЕСТВЕНИ И ДОСТЪПНИ АВТОЧАСТИ ОНЛАЙН

МОБИЛНОТО ПРИЛОЖЕНИЕ AUTODOC: СТРАХОТНИ ОФЕРТИ И  
УДОБНО ПАЗАРУВАНЕ



**AUTODOC**

GET IT ON  
**Google Play**

Download on the  
**App Store**

**Download**

**ГОЛЯМА СЕЛЕКЦИЯ ОТ РЕЗЕРВНИ ЧАСТИ ЗА КОЛАТА  
ТИ**

**ЖИЛО ЗА РЪЧНА СПИРАЧКА: ШИРОК АСОРТИМЕНТ**

### **ЗА ОТГОВОРНОСТТА:**

Документът съдържа единствено съвети и препоръки, които могат да Ви бъдат полезни при смяна на детайли или ремонтни работи. AUTODOC не носи никаква отговорност за вреди, травми или щети по имущества настъпили в процеса на осъществяване на ремонтните дейности или замени на детайли, вследствие на некоректно използване или тълкуване на предоставената информация.

AUTODOC не носи отговорност за каквито и да е възможни грешки и неточности в дадената инструкция. Предоставеният материал има изключително опознавателен характер и не може да замени консултацията със специалисти.

AUTODOC не носи отговорност за неправилно или опасно използване на ремонтното оборудване, инструментите и резервните части. AUTODOC настоятелно препоръчва да работите внимателно и да спазвате правилата за безопасност при извършването на каквито и да е ремонтни работи. Помнете, че употребата на авточасти с ниско качество не гарантира нужното ниво на безопасност при шофиране.

© Copyright 2023 – Всичкото съдържание на този уебсайт, особено текстовете, фотографиите и графиките, е защитено от законите за авторското право. Всички права, включително за копиране, публикуване от трети страни, редактиране и превеждане, са притежавани от AUTODOC SE.