



Как се сменя масло и
маслен филтър на
Mercedes W168 бензин
– Ръководство за смяна

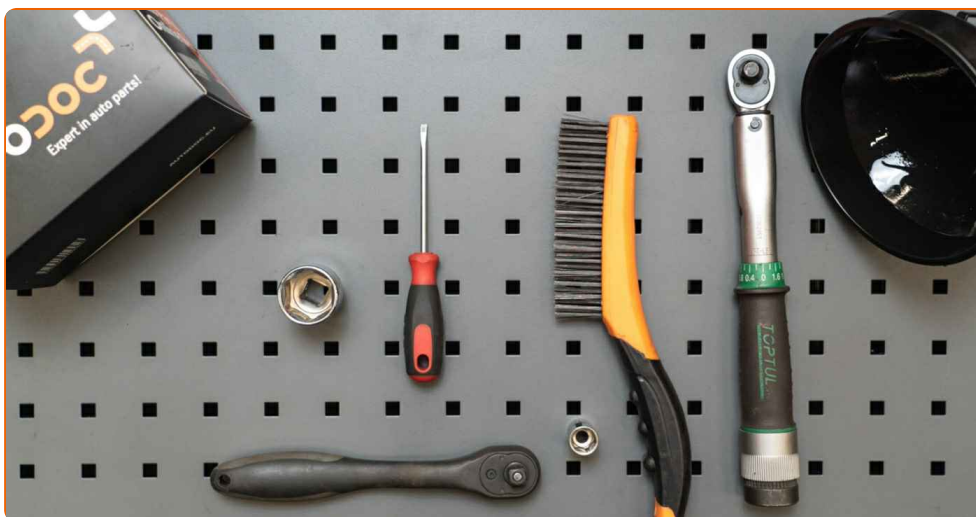
ВИДЕО УРОЦИ

 **Важно!**

Тази процедура на смяна може да се използва за:
MERCEDES-BENZ А-класа (W168) А 140 (168.031, 168.131), MERCEDES-BENZ А-класа (W168) А 190 (168.032, 168.132), MERCEDES-BENZ Vaneo (414) 1.6 (414.700), MERCEDES-BENZ Vaneo (414) 1.9 (414.700), MERCEDES-BENZ А-класа (W168) А 210 (168.035, 168.135)

Стъпките може малко да се различават в зависимост от конструкцията на автомобила.

**СМЯНА НА: МАСЛО И МАСЛЕН ФИЛТЪР –
MERCEDES W168. СПИСЪК С НУЖНИТЕ
ИНСТРУМЕНТИ:**



- Универсален спрей за почистване
- Гаечен накрайник № 13
- Гаечен накрайник № 27
- Тресчотка
- Динамометричен ключ
- Плоска Отвертка
- Фуния
- Съд за събиране на масло
- Защитен калъф за калници

КУПИ ИНСТРУМЕНТИ

Смяна на: масло и маслен филтър – Mercedes W168. Експертите на AUTODOC препоръчват:

- Сменяйте масления филтър всеки път, когато сменят моторното масло.
- Използвайте ръкавици, за да избегнете контакт с горещата течност.
- Винаги използвайте нови уплътнения при монтажа.
- Смяна на: масло и маслен филтър – Mercedes W168. Използвайте следната процедура:

ИЗВЪРШЕТЕ ЗАМЯНАТА В СЛЕДНАТА ПОСЛЕДОВАТЕЛНОСТ:

1

Повдигнете колата с крив или я поставете над сервисен канал.



Смяна на: масло и маслен филтър – Mercedes W168. Съвет:

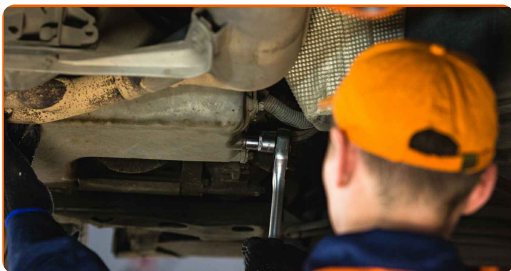
- Автомобилът трябва да е разположен на равна повърхност. Ако е наклонен, то пробката на картера трябва да се намира в най-ниската точка.
- Всичката работа трябва да се извършва при спрян двигател.

2

Сложете съд за събиране на старо масло с капацитет от поне 5 литра под отворието за източване.

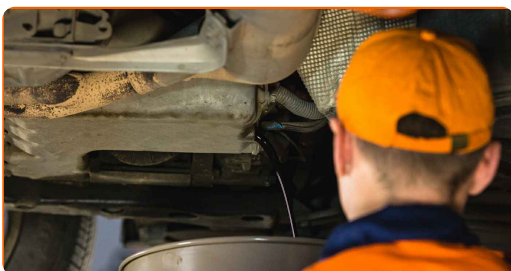
3

Развийте пробката за източване. Използвайте тръбен ключ №13. Изполвайте тресчотен ключ.



4

Източете старото масло.

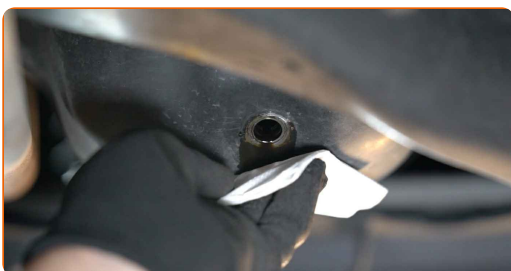


Смяна на: масло и маслен филтър – Mercedes W168. AUTODOC препоръчва:

- Внимание! Маслото може да бъде горещо.
- Изчакайте маслото напълно да се източи от отворстието за източване.

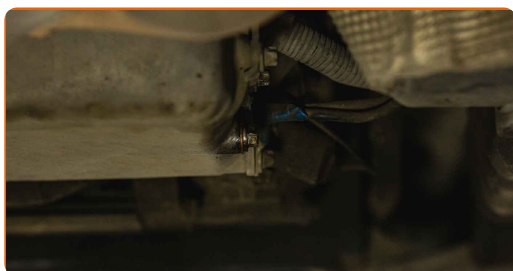
5

Почистете областта на отворстието за източване на картера.



6

Завийте новата пробка за източване и я затегнете. Използвайте тръбен ключ №13. Използвайте динамометричен ключ. Затегнете я с усилие от 30 Nm.



7

Почистете областта на отворието за източване на картера. Използвайте универсален почистващ спрей.

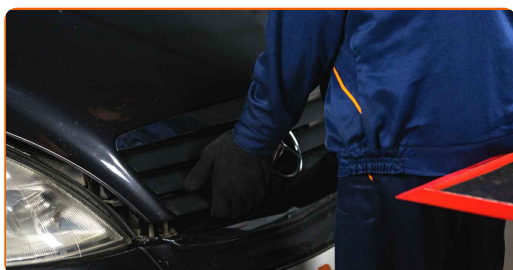
8

Спуснете автомобила.



9

Отворете капака на двигателя.



10

Използвайте защитно покривало за калници, за да предотвратите повреждане на боята и пластмасовите части на колата.

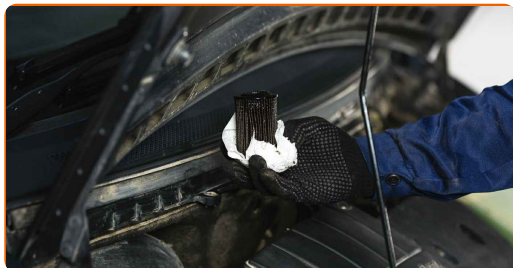
11

Свалете чашата на филтъра, заедно със стария филтروелемент. Използвайте тръбен ключ №27. Използвайте тресчотен ключ.



12 Подгответе съд за стария маслен филтър.

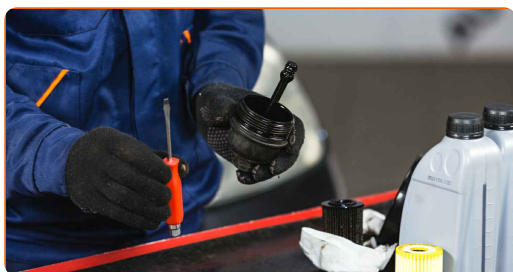
13 Сложете стария маслен филтър в съда.



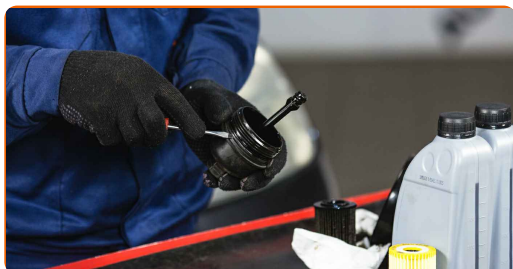
Смяна на: масло и маслен филтър – Mercedes W168. Професионалистите препоръчват:

- Поставете съда. Маслото започва да се източва от отворието веднага щом бъде отстранен масления филтър.

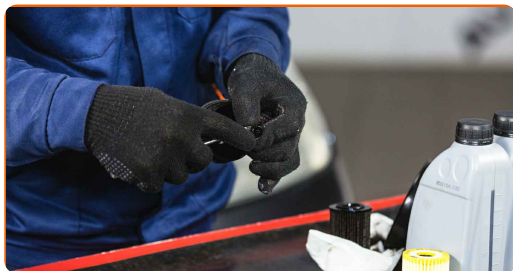
14 Отстранете масления филтър от капака кутия.



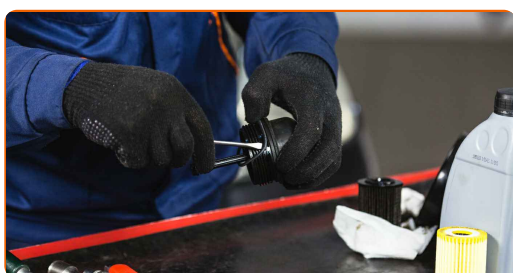
15.1 Премахнете старите уплътнителни пръстени от капака кутия на масления филтър.



15.2 Използвайте права отвертка.



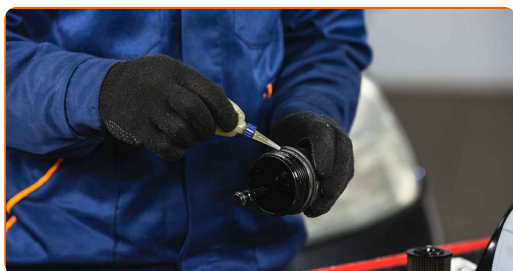
16 Монтирайте нови уплътнителни пръстени (2 части) и новия маслен филтър на монтажните им места на капака на филтъра. Използвайте права отвертка.



Обърнете внимание!

- Уверете се, че сте монтирали новия филтър правилно. Внимавайте да не размените страните на частта.

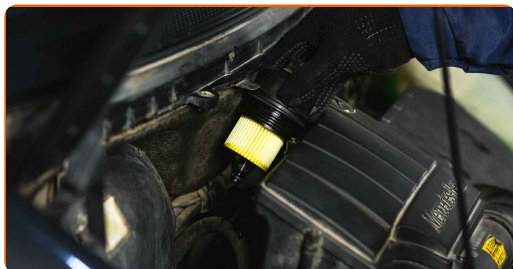
17 Смажете гуменото уплътнение на новия филтър с малко количество ново масло.



18 Почистете монтажното място на масления филтър.

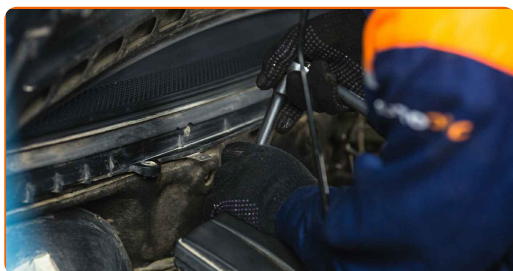
19.1

Поставете капачката на корпуса на масления филтър и я завийте.



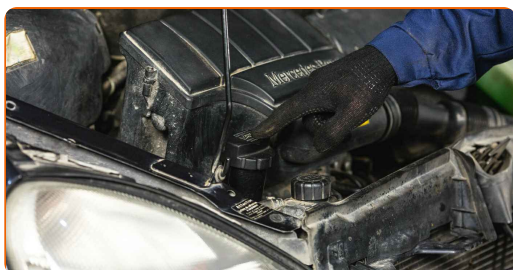
19.2

Използвайте тръбен ключ №27. Използвайте динамометричен ключ. Затегнете я с усилие от 25 Nm.



20

Развийте капачката на гърловината за масло.



21

Свалете капачката за маслото.

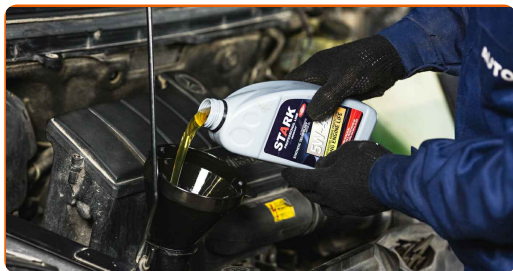
22

Сложете фунията.



23

Налейте маслото в двигателя чрез гърловината. Нужно количество масло: 4.5 л.



Смяна на: масло и маслен филтър – Mercedes W168. Съвет:

- Използвайте масло, препоръчано от производителя.

24

Проверете нивото на маслото чрез щеката за масло. Ако е необходимо, добавете масло.



Обърнете внимание!

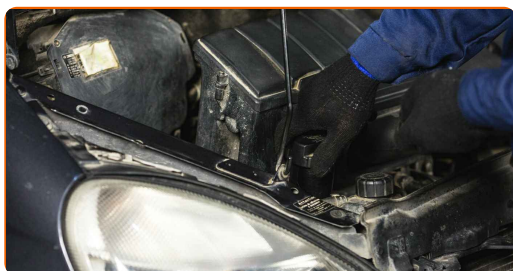
- Нивото на маслото трябва да бъде между обозначенията Min и Max.

25

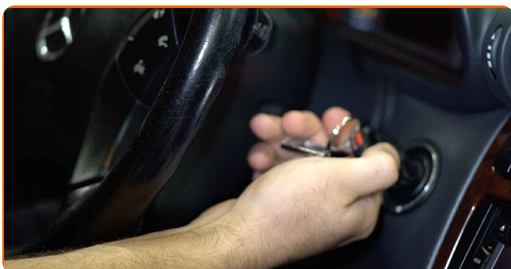
Поставете капачката за маслото.

26

Затегнете капачката на гърловината за наливане на масло.



- 27** Запалете двигателя за няколко минути. След като предупредителната светлина за масло на таблото се изключи, спрете двигателя.



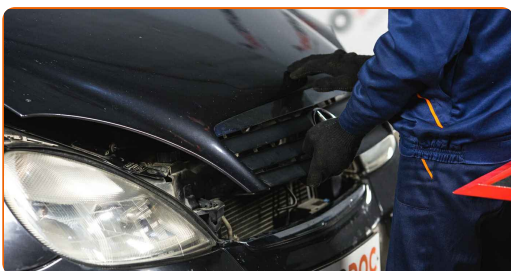
- 28** 5 минути след спиране на двигателя, проверете нивото на маслото по щеката. Ако е необходимо, долейте масло.



Обърнете внимание!

- Нивото на маслото трябва да бъде между обозначенията Min и Max.
- Уверете се, че капачката на гърловината за масло е добре затегната.
- Проверете херметичността на резбованата пробка на отворието за източване и уплътнението на масления филтър. Ако е нужно, внимателно ги затегнете.

- 29** Премахнете покривалото на калника. Затворете капака на двигателя.



Смяна на: масло и маслен филтър – Mercedes W168. Експертите на AUTODOC препоръчват:

- Имайте предвид, че предупредителната светлина, която посочва недостатъчно налягане в смазочната система, може да остане включена за по-дълго от обичайното. След няколко секунди, маслото ще изпълни каналите и лампата ще изгасне.
- За да защитите околната среда от замърсяване, изхвърляйте използваните филтри на специализирани пунктове за събиране отпадъци.

ДОБРА РАБОТА! 

[ВИЖ ОЩЕ УРОЦИ](#)

AUTODOC – КАЧЕСТВЕНИ И ДОСТЪПНИ АВТОЧАСТИ ОНЛАЙН

МОБИЛНОТО ПРИЛОЖЕНИЕ AUTODOC: СТРАХОТНИ ОФЕРТИ И
УДОБНО ПАЗАРУВАНЕ



+ AUTODOC

GET IT ON
Google Play

Download on the
App Store

Download

**ГОЛЯМА СЕЛЕКЦИЯ ОТ РЕЗЕРВНИ ЧАСТИ ЗА КОЛАТА
ТИ**

КУПИ РЕЗЕРВНИ ЧАСТИ ЗА MERCEDES

МАСЛЕН ФИЛТЪР: ШИРОК АСОРТИМЕНТ

ИЗБЕРИ АВТО ЧАСТИ ЗА MERCEDES W168

МАСЛЕН ФИЛТЪР ЗА MERCEDES: КУПИ СЕГА

**МАСЛЕН ФИЛТЪР ЗА MERCEDES W168: НАЙ-ДОБРИТЕ
ОФЕРТИ**

ЗА ОТГОВОРНОСТТА:

Документът съдържа единствено съвети и препоръки, които могат да Ви бъдат полезни при смяна на детайли или ремонтни работи. AUTODOC не носи никаква отговорност за вреди, травми или щети по имущества настъпили в процеса на осъществяване на ремонтните дейности или замени на детайли, вследствие на некоректно използване или тълкуване на предоставената информация.

AUTODOC не носи отговорност за каквито и да е възможни грешки и неточности в дадената инструкция. Предоставеният материал има изключително опознавателен характер и не може да замени консултацията със специалисти.

AUTODOC не носи отговорност за неправилно или опасно използване на ремонтното оборудване, инструментите и резервните части. AUTODOC настоятелно препоръчва да работите внимателно и да спазвате правилата за безопасност при извършването на каквито и да е ремонтни работи. Помнете, че употребата на авточасти с ниско качество не гарантира нужното ниво на безопасност при шофиране.

© Copyright 2022 – Всичкото съдържание на този уебсайт, особено текстовете, фотографиите и графиките, е защитено от законите за авторското право. Всички права, включително за копиране, публикуване от трети страни, редактиране и превеждане, са притежавани от AUTODOC GmbH.